

2022 RAPPORT D'ACTIVITÉS



SIGNIFICATION DES ACRONYMES

6x2 : camions utilisés pour le transport des bennes de déchèteries

BEOM : benne d'enlèvement des ordures ménagères

CET : centre d'enfouissement technique

DEEE ou D3E : déchet d'équipement électrique et électronique

DMA : déchets ménagers et assimilés

ECT : extension des consignes de tri

FCTVA : fonds de compensation pour la taxe sur la valeur ajoutée

ISDI : installation de stockage des déchets inertes

ISDND : installation de stockage de déchets non dangereux

OMR : ordures ménagères résiduelles

PAP : porte-à-porte

PAV : points d'apport volontaire

PFC : plateforme de compostage

RH : ressources humaines

RS : rédevance spéciale

TEOM : taxe d'enlèvement des ordures ménagères

TGAP : taxe générale sur les activités polluantes

TVI : tout-venant incinérable

The logo for SICOVAD, featuring the word "sico" in blue and "vad" in a darker blue, with a yellow horizontal bar under the "o".

RAPPORT D'ACTIVITÉS 2022 DU SICOVAD

Réalisation : SICOVAD, service communication,
avec la collaboration de l'ensemble des services

Crédits : SICOVAD, service communication
Images de Marc - Drone Vosges - Adobestock

SOMMAIRE

LES THÈMES FORTS 2022 4

LE SICOVAD : UNE STRUCTURE AU SERVICE D'UN LARGE TERRITOIRE 6

Territoire et compétences	7
Organisation	8
Ressources humaines	10

DES PERFORMANCES DE TRI ET DE REVALORISATION ENCOURAGEANTES 12

Chiffres clés 2022	13
Tonnages collectés	16
Tonnages traités	17

DES MOYENS À LA HAUTEUR D'UN SERVICE DE PROXIMITÉ DE QUALITÉ 18

Équipements	20
Véhicules et matériels.....	22
Informatique, téléphonie et systèmes embarqués	24
Prévention / sécurité	26

DES ENJEUX FORTS EN MATIÈRE DE COMMUNICATION ET DE RÉDUCTION DES DÉCHETS 28

Événements marquants	29
Communication	30
Prévention, ou la lutte contre la production des déchets	31
Diagnostics, échanges et sensibilisation	33

UN PATRIMOINE EN CONSTANTE ÉVOLUTION 34

Travaux	35
Maîtrise d'œuvre et études	36

LA MAÎTRISE FINANCIÈRE DU SERVICE 38

Finances ... l'essentiel.....	39
Budget de fonctionnement.....	40
Budget d'investissement	42
Coût du service par flux	43
Évolution du coût aidé	44
Principales prestations	46
Marchés publics	48

2023, UNE ANNÉE CHARNIÈRE POUR LE SICOVAD 50



LES THÈMES FORTS DE L'ANNÉE

2022



SÉCURITÉ

DES PREMIERS RÉSULTATS ENCOURAGEANTS...

Les métiers du SICOVAD étant fortement exposés aux risques (domaine public, port de charge et dangerosité des produits), les élus ont fait de la sécurité des agents une priorité pour la fin du mandat. Cela s'est notamment traduit par une amélioration des conditions de travail, le renouvellement maîtrisé des moyens techniques (parc poids-lourds, équipements en déchèteries...) et la mise en place d'une prime à la performance collective sur la sécurité.

Les résultats sont là puisque les accidents avec arrêt ont diminué de 40% en une année. La prise de conscience collective est réelle et permet ainsi d'améliorer la performance de la régie du SICOVAD.



SENSIBILISATION

RÉDUCTION ET TRI DES DÉCHETS : NOUS SOMMES TOUS CONCERNÉS !

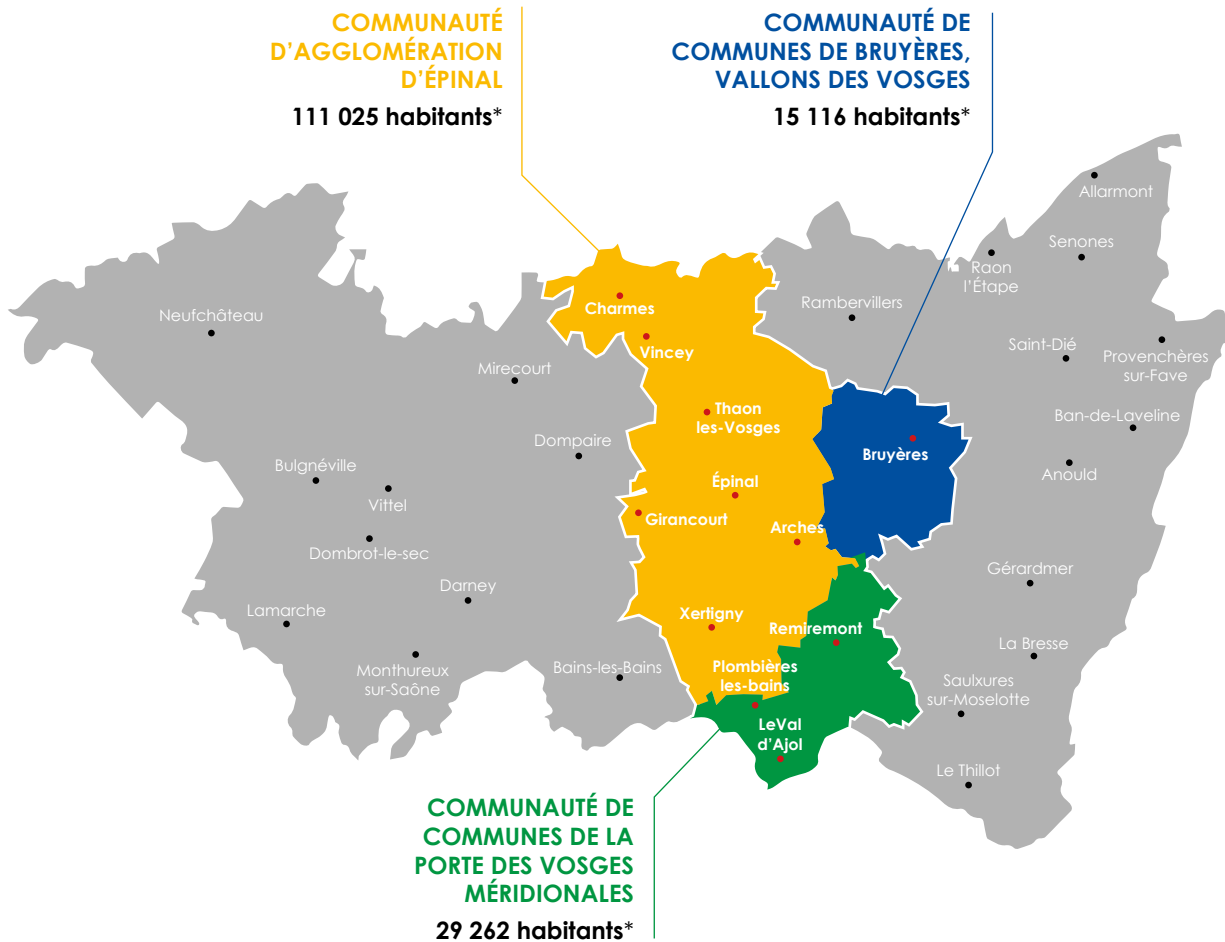
Le SICOVAD a accentué sa présence sur le terrain pour sensibiliser le grand public à la gestion raisonnée des déchets ménagers. Cela passe par la participation des animateurs aux grands événements du territoire tels que le Green Expo en début d'année ou la fête de la biodiversité à Epinal au printemps ; la dynamisation des animations, que ce soit dans le milieu scolaire ou auprès d'entreprises privées, EHPAD et centres socio-culturels ; et enfin, l'organisation d'une journée porte-ouverte du SICOVAD afin de faire découvrir aux petits comme aux plus grands la diversité du sujet et les différents métiers de la collectivité.



1.

LE SICOVAD :
**UNE STRUCTURE
AU SERVICE D'UN
LARGE TERRITOIRE**

TERRITOIRE ET COMPÉTENCE



* Données 2019 - ** Données INSEE 2021

COMPÉTENCES

- Le SICOVAD gère l'enlèvement et le traitement des déchets ménagers provenant des communes adhérentes et de toutes les collectivités ou organismes qui souhaitent lui en confier la mission.
- Le SICOVAD exerce lui-même la compétence collecte mais a transféré sa compétence traitement à la structure départementale EVODIA.
- Le SICOVAD gère également une Installation de Stockage de Déchets Inertes (ISDI), une plateforme de compostage des déchets verts et un centre de transit, à Epinal-Razimont.

Le SICOVAD dans les Vosges

3
intercommunalités

112
communes

69 869
foyers**

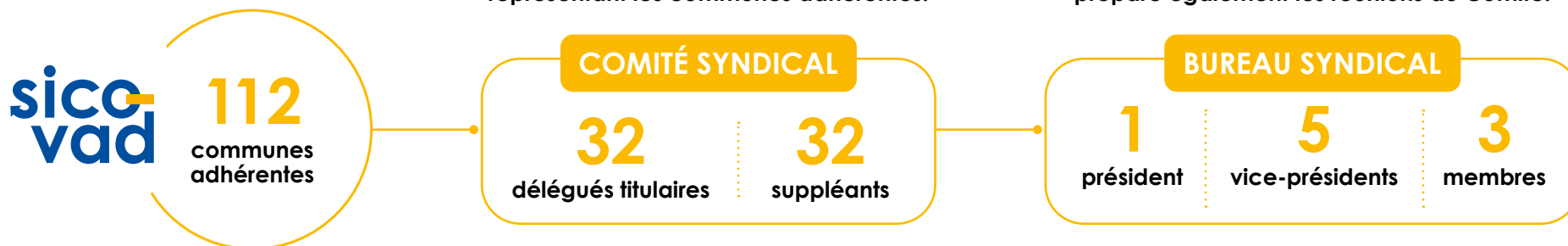
43%
des déchets
vosgiens collectés

ORGANISATION



Le SICOVAD est administré par un Comité composé de membres élus représentant les communes adhérentes.

Le Comité syndical a délégué certaines de ses décisions au Bureau syndical qui prépare également les réunions du Comité.





Philippe CLAUDON
Président

Le bureau syndical



Didier MATHIS
1^{er} Vice-Président



Thierry EURIAT
2^e Vice-Président



Laurent BERNARD
3^e Vice-Président



Anne GIRARDIN
4^e Vice-Présidente



Joël MANGEL
5^e Vice-Président



Philippe CHOSEROT
Membre



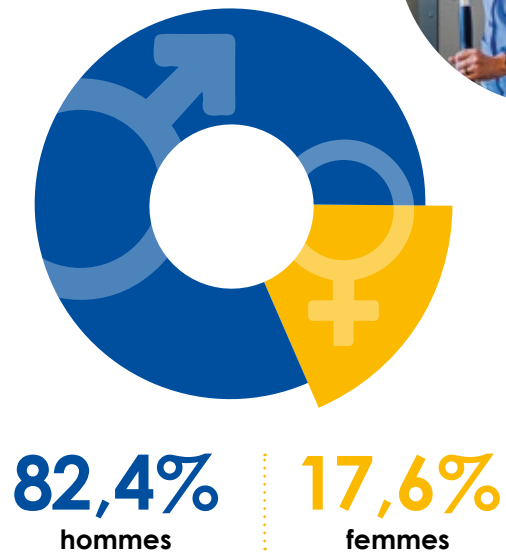
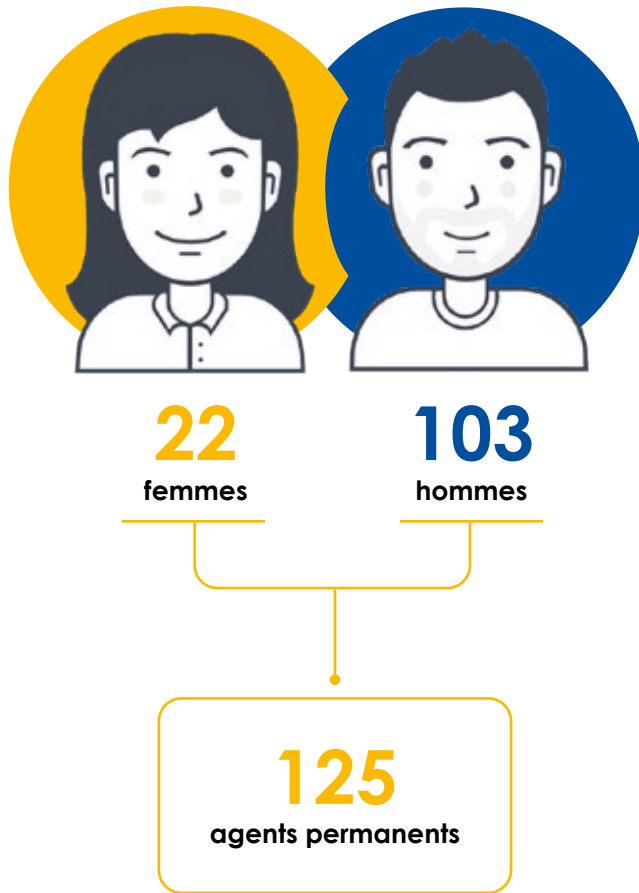
Antoine LABAT
Membre

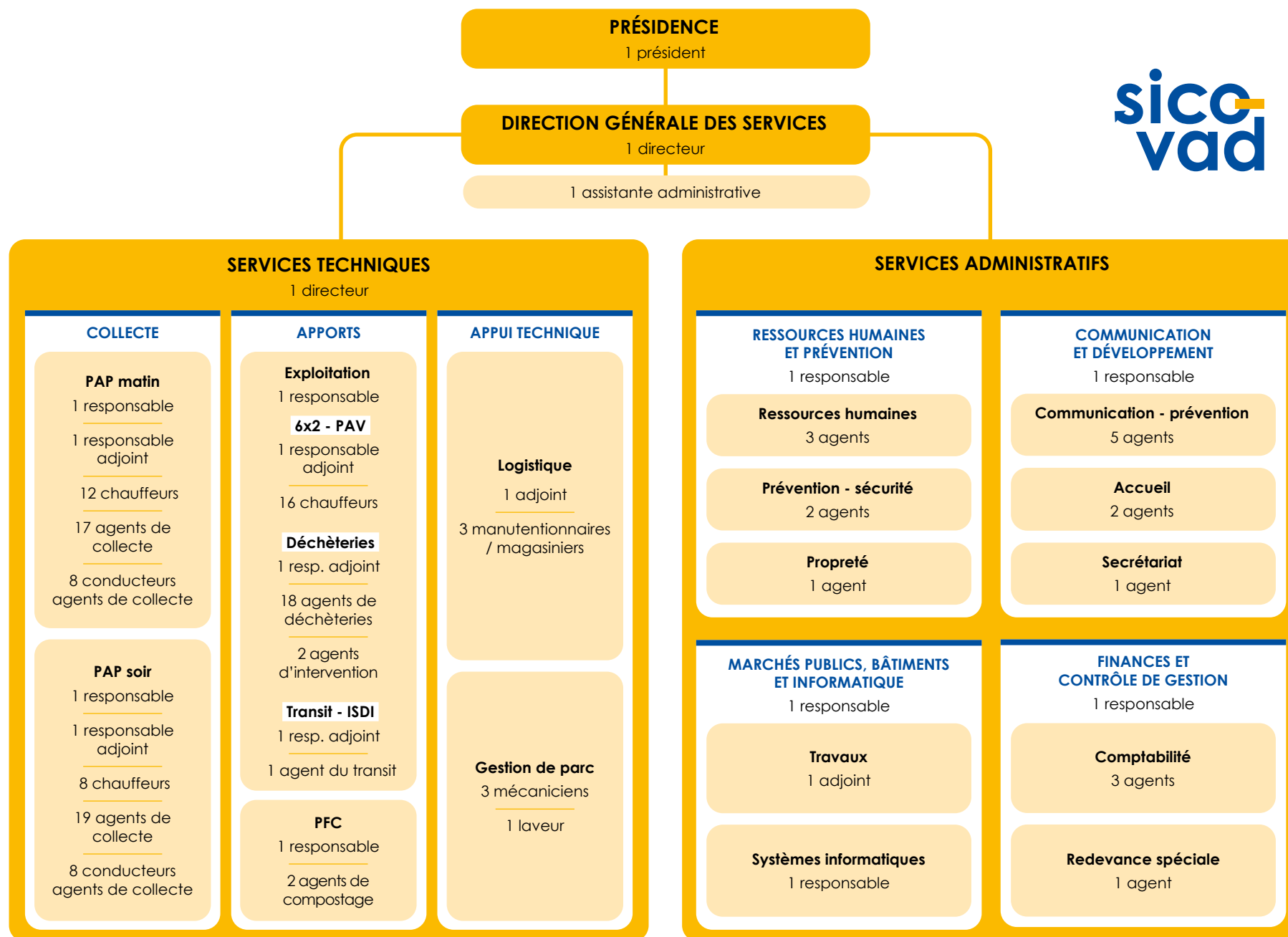


Dominique PAGELOT
Membre

➤ RESSOURCES HUMAINES

Le syndicat est géré par des agents techniques et administratifs, tous formés, spécialisés et qualifiés dans leur domaine d'intervention.







2.

DES
PERFORMANCES
DE TRI ET DE
REVALORISATION
ENCOURAGEANTES



PRATIQUE !

Une carte recensant
l'ensemble des
équipements du SICOVAD
(conteneurs, déchèteries,
composteurs partagés...)
est facilement accessible

sur www.sicovad.fr

ou via l' [appli mobile](#)

> CHIFFRES CLÉS 2022

L'ensemble de nos tonnages a connu une baisse significative en 2022, traduisant une baisse générale de la consommation.



ORDURES MÉNAGÈRES RÉSIDUELLES (OMR)

- 212,05 kg/hab./an
soit 32 871,89 tonnes
- - 3,55 %
par rapport à 2021



EMBALLAGES

- 48,44 kg/hab./an
soit 7 509 tonnes
- - 3,19 %
par rapport à 2021
- + 12,91%
par rapport à 2019,
la période COVID
en 2020 ayant
impacté les
quantités collectées.



REFUS DE TRI (sacs jaunes)

- Matière collectée
qui repart à
l'incinération suite
à des erreurs de tri
- 16,45 %
contre 16,56 %
en 2021



583,92 kg

DÉCHETS MÉNAGERS ET ASSIMILÉS (DMA)

Ensemble des déchets produits par les ménages et des déchets dits « assimilés », qu'ils soient collectés en déchèterie ou en porte-à-porte.

- **583,92 kg/hab./an**
- **- 4,87 %**
par rapport à 2021



36,27 kg

VERRE

- **36,27 kg/hab./an**
soit 5 623 t
- **- 0,58 %**
par rapport à 2021

DÉCHÈTERIES

- **247,81 kg/hab./an**
soit 38 415 tonnes
(tous déchets confondus)
- **- 10,88 %**
par rapport à 2021
- **+ 9 %**
par rapport à 2020,
revenant au même niveau de
tonnages que l'année 2019.

Les flux
les plus
importants :

Gravats
8 615 tonnes

Déchets verts :
7 661 tonnes

Mobilier :
5 477 tonnes

**Tout-venant
incinérable :**
4 877 tonnes

Bois :
3 152 tonnes



247,81 kg

FOCUS

LA COLLECTE SÉLECTIVE

AU TOTAL,
LA COLLECTE SÉLECTIVE
REPRÉSENTE

102,30 kg

/hab./an

15 858

tonnes

- 2,07 %

par rapport à 2021 (16 193 t)

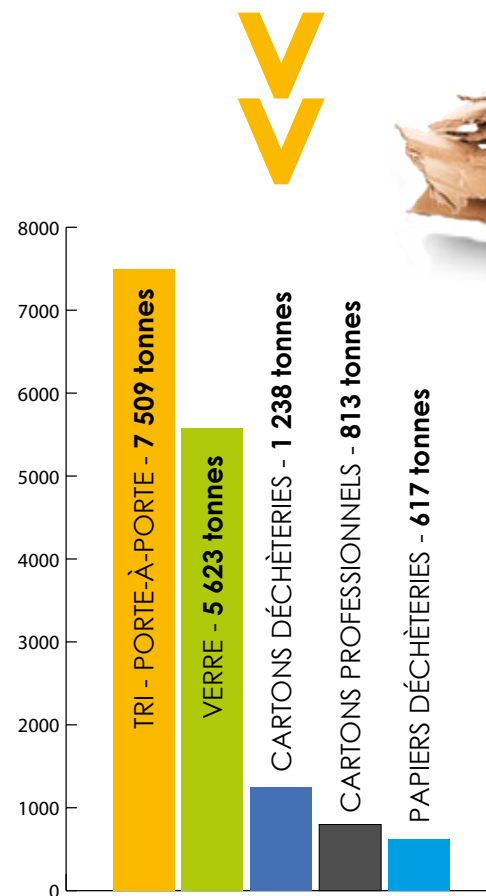
+ 9,15 %

par rapport à 2020 (14 528 t)

+6,20 %

par rapport à 2019 (14 874 t)

Grâce aux ECT, l'année 2021 a révélé une augmentation de 11,46 % de la collecte sélective. 2022, quant à elle, traduit certes une baisse mais moins forte que la baisse des Ordures Ménagères Résiduelles.



4 131 360

sacs jaunes distribués

610

conteneurs à verre

12

déchèteries
sur le territoire

TONNAGES COLLECTÉS

EN TONNES

71%

des déchets présents dans la poubelle noire peuvent être valorisés !

DANS LA POUBELLE DES VOSGIENS, IL Y A ...

Le Modecom permet de déterminer la composition des déchets présents dans les ordures ménagères. C'est l'autopsie de la poubelle noire !

- 3 % Verre
- 28 % Papiers et emballages
- 35 % Déchets compostables
- 5 % Autres déchets valorisables

29 % Déchets résiduels



Modecom 2020

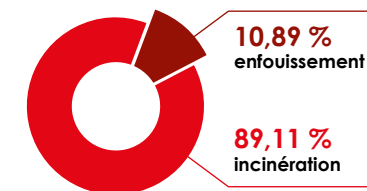
Événements marquants de l'année	2016	2017	2018	2019	2020	2021	2022
Ordures ménagères résiduelles	32 085	36 406	35 946	34 822	34 805	34 081	32 872
Déchets Verts, Déchèteries, professionnels et PAP	10 590	10 004	10 523	9 470	8 421	10 243	8 743
Fermentescibles		157	165	206	90	48	-
Papiers/Cartons (avec déchèterie)	2 060	2 340	2 495	2 583	2 310	2 768	2 713
Verre	4 377	5 130	5 263	5 409	5 551	5 655	5 623
Encombrants	58	37	20	20	16	17	-
Déchèteries (hors cartons, papiers, textiles et SOVODEB)	19 602	24 028	27 590	27 566	25 740	31 645	28 386
Textiles	445	592	646	671	623	655	618
Emballages+JRM (sacs jaunes des particuliers et Moloks TRI)	6 055	6 480	6 836	6 868	6 657	7 756	7 509
SOUS TOTAL	75 273	85 175	89 484	87 617	84 212	92 868	86 464
Production déchets ménagers et assimilés	546,56 kg/hab	539,47 kg/hab	568,84 kg/hab	559,90 kg/hab	542,25 kg/hab	597,83 kg/hab	557,76
Nombre d'habitants	137 721	157 885	157 319	156 485	155 299	155 341	155 018
Evolution / année précédente	+1,59 %	-1,30 %	+5,44 %	- 1,57 %	- 3,15 %	+10,25 %	-6,70 %
Déchets Banals et Inertes des collectivités, entreprises et associations	1 856	1 508	2 531	2 258	1 690	1 945	3 512
SOVODEB	281	341	414	485	426	539	542
Total déchets ménagers et assimilés collectés	77 410	87 024	92 429	90 359	86 328	95 352	90 518
Production déchets ménagers et assimilés	562,08 kg/hab	551,19 kg/hab	587,56 kg/hab	577,43 kg/hab	555,88 kg/hab	613,82 kg/hab	583,92 kg/hab

TONNAGES TRAITÉS

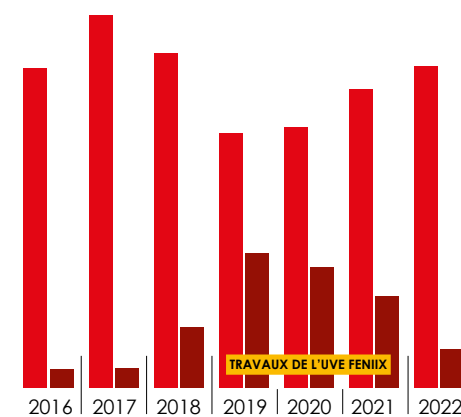
EN TONNES

	2016	2017	2018	2019	2020	2021	2022
	TRAVAUX DE L'UVE FENIIX						
Valorisation énergétique Incinération SOVVAD / Noidans-le-Ferroux / Tronville en Barrois /Chaumont Combustible chez Norske Skog Golbey (bois)	37 775	44 095	39 572	30 105	30 861	35 285	38 057
ISDND (Installation de stockage de déchets non dangereux) Enfouissement Villoncourt/Pagny	2 274	2 307	7 181	15 885	14 331	10 804	4 649
ISDI (Installation de stockage de déchets inertes) Razimont	6 777	7 457	10 576	9 536	8 005	10 362	10 665
CET 3 déchets ultimes (Centre Enfouissement Technique déchets ultimes) Saint-Louis	52	44	25	33	40	46	32
Valorisation matière Verre (Broyé et réutilisé chez Sibelco Green à St-Menge) Recyclables (Citraval à Razimont) Produits de déchèteries (Plâtre, huisserie: CITRAVAL Cha- velot. D3E, néons, lampes: Reval Prest Jarménil. Meubles: VEOLIA. Huiles et piles : GRANDIDIER Rehaincourt.	19 907	22 914	24 290	25 034	24 509	28 457	28 197
Valorisation biologique Broyage-compostage à Razimont en régie	10 603	10 171	10 696	9 689	8 528	10 318	8 805
Ré-emploi (Association AMI)	22	37	89	77	53	80	113
Total déchets ménagers et assimilés traités	77 410	87 024	92 429	90 359	86 328	95 352	90 518

LE TRAITEMENT DES ORDURES MÉNAGÈRES RÉSIDUELLES ET DU TOUT-VENANT INCINÉRABLE



Dans un souci environnemental, l'objectif est de supprimer totalement l'enfouissement, en profitant notamment pour cela des travaux réalisés sur l'usine de valorisation énergétique Fenix de 2019 à 2021.



Évolution de la part des déchets **incinérés** et **enfouis**



3.

DES MOYENS
À LA HAUTEUR
D'UN SERVICE
DE PROXIMITÉ
ET DE QUALITÉ

Service de proximité par excellence, le SICOVAD déploie les moyens nécessaires pour une qualité de service irréprochable.

Point d'entrée privilégié pour toutes les demandes et interrogations des usagers, l'accueil du siège renseigne et dirige vers les services concernés, qui s'emploient à apporter une réponse dans les meilleurs délais.



ÉQUIPEMENTS



Le SICOVAD dispose d'équipements performants, stratégiquement répartis, et couvrant parfaitement les besoins du territoire.

12 DÉCHÈTERIES

Entretenues régulièrement, elles sont accessibles aux particuliers et professionnels. La notion de proximité étant chère au SICOVAD, les déchèteries se situent à moins de 10 km de chaque habitation, pour 86% des communes du territoire.



1 PLATEFORME DE COMPOSTAGE (PFC)

Ces 5 800 m² localisés à Razimont produisent du compost de grande qualité provenant de matières premières locales exclusivement organiques, utilisable en agriculture biologique et proposé à la vente aux particuliers et professionnels.

1 INSTALLATION DE STOCKAGE DES DÉCHETS INERTES (ISDI)

Cet espace reçoit les gravats, pierres, terre... des professionnels et des déchèteries du SICOVAD.

1 STATION DE TRANSIT (ST)

Cet espace de stockage tampon entre la collecte et le transport vers le traitement permet une massification de la matière et donc une maîtrise des coûts.

Les équipements sur le territoire

-  **Déchèteries**
-  **Plateforme de compostage**
-  **ISDI**
-  **TRANSIT**



+ D'INFOS
adresses et horaires sur
www.sicovad.fr
appli mobile

Déchèterie de **CHARMES**
3 421 tonnes
40 909 visites

Déchèterie de **THAON-LES-VOSGES**
3 783 tonnes
49 760 visites

Déchèterie de **GOLBEY**
3 553 tonnes
45 309 visites

Déchèterie de **BRUYÈRES**
2 860 tonnes
24 395 visites

Déchèterie de **LES FORGES**
2 994 tonnes
40 469 visites

Déchèterie de **ÉPINAL**
6 487 tonnes
74 558 visites

Déchèterie de **XERTIGNY**
2 369 tonnes
25 710 visites

Déchèterie de **ARCHES**
2 527 tonnes
23 218 visites

Déchèterie de **NOMEXY**
2 341 tonnes
32 428 visites

Déchèterie de **ELOYES**
1 979 tonnes
9 575 visites

Déchèterie de **SAINT-NABORD**
4 195 tonnes
47 550 visites

Déchèterie de **LE VAL D'AJOL**
1 905 tonnes
12 337 visites

> VÉHICULES ET MATÉRIEL

Ayant fait le choix de la réactivité et l'adaptabilité en assurant l'ensemble de ses missions en régie interne, le SICOVAD a en sa possession un parc technique aussi varié que performant, constitué de véhicules et matériels répondant parfaitement à ses besoins.



Parc au 31.12.2022

- 21 bennes à ordures ménagères
- 10 porteurs à bras hydraulique dont 4 équipés en plus d'une grue auxiliaire
- 19 véhicules légers
- 1 compacteur de collecte
- 3 compacteurs à rouleau
- 2 pelles de manutention à pneus
- 1 broyeur de végétaux
- 1 crible
- 1 chargeuse
- 1 chargeur télescopique
- 1 chariot élévateur





DE NOUVEAUX CONTENEURS AÉRIENS

Déployés dans le centre historique d'Épinal, des conteneurs aériens OMR et tri ont été mis en test, tant pour améliorer le paysage urbain que faciliter les collectes en période d'événements.

Colorés dans l'esprit des images d'Épinal et donc facilement repérables dans les rues spinaliennes, ils font le bonheur des habitants qui peuvent se délester de leurs déchets à tout heure sans plus avoir à se soucier de la sortie et du stockage de leur bac individuel.

Une parfaite connaissance des lieux et un travail de repérage minutieux par les équipes du SICOVAD en lien avec celles de la Ville, ont permis un maillage pertinent en proposant un conteneur à moins de 80 mètres en moyenne de toute habitation.



Poussant au plus loin le service à l'habitant, le SICOVAD sillonne les routes de son vaste territoire pour collecter les déchets (en porte-à-porte (bac individuel ou collectif, conteneur aérien ou enterré) ou en déchèterie), et livrer à domicile les bacs gracieusement mis à disposition de ses habitants.

Déploiement 2022

BACS livrés à domicile

- 456 bacs 120 litres (OMR)
- 1 116 bacs 240 litres (OMR)
- 201 bacs 360 litres (165 OMR + 36 tri)
- 125 bacs 660 litres (64 OMR + 61 tri)

SACS JAUNES distribués (boîte aux lettres, mairies, siège SICOVAD)

- 4 131 360 sacs

INFORMATIQUE, TÉLÉPHONIE ET SYSTÈMES EMBARQUÉS

Ayant fait le choix de la réactivité et l'adaptabilité en assurant l'ensemble de ses missions en régie interne, le SICOVAD a en sa possession un parc technique aussi varié que performant, constitué de véhicules et matériels répondant parfaitement à ses besoins.

Informatique

CYBERSÉCURITÉ

- Encadrement d'un stagiaire spécialisé sur une durée de 6 mois,
- Obtention d'un accord de l'Agence nationale de la sécurité des systèmes d'information (ANSSI) pour intégrer le plan France Relance et bénéficier d'une subvention conséquente,
- Lancement du pack initial qui a pris fin début 2023 laissant place au Pack relais qui s'étalera sur une durée de 3 ans.

RÈGLEMENT GÉNÉRAL SUR LA PROTECTION DES DONNÉES (RGPD)

- Suivi des échanges avec INKIVARI pour le renouvellement du contrat d'assistance annuel.

MATÉRIEL (PC, IMPRIMANTES, ...)

- Renouvellement des postes informatiques pour les services administratifs ,
- Remplacement d'équipements d'information et de vidéo-projection,
- Remplacement d'une imprimante et de 6 PC en déchèterie (matériel de récupération sous Windows 7),
- Acquisition d'équipements ergonomiques,
- Changement de tablette équipe de gestion des bacs,
- Suivi de la consultation pour le remplacement des photocopieurs et de la mise en place des nouveaux appareils,
- Echange de l'équipement de climatisation du local serveur.



RESSOURCES HUMAINES ET FINANCES

- Suivi des dossiers de formation et autres demandes de support pour les services Comptabilité et Ressources Humaines,
- Recherches de solution pour la mise en place d'un logiciel de caisse enregistreuse pour la plateforme de transit (sourçage et démonstrations).

Systemes Embarqués, Service Technique et Atelier

- Suivi de l'équipement de 3 nouveaux véhicules,
- Suivi de la création des points de regroupement sur le territoire du Val d'Ajol,
- Suivi des dossiers de formation (nouveaux utilisateurs + équipe PAP et 6X2),
- Suivi des échanges avec le prestataire dans le cadre de la réécriture du planning annuel + diverses demandes de support,
- Suivi de la maintenance des automates de distribution de carburant.



Acquisitions 2022

5

PC fixes

1

PC portable

6

écrans 24"

3

smartphones

1

tablette

Téléphonie

- Renouvellement des téléphones mobiles pour les services administratifs et déchèteries.

ET AUSSI ...

- Mise en place d'un contrat d'heures d'assistance avec OCI
- Suivi de la consultation vidéosurveillance et des travaux d'installation sur les déchèteries de Charmes et Thaon.

FOCUS

PRÉVENTION / SÉCURITÉ

Confrontés à une hausse sans précédent des accidents du travail, le Président et les élus membres des instances du personnel ont formulé le souhait d'améliorer les données de l'accidentologie pour le personnel du SICOVAD, en renforçant les dispositifs existants et en en créant de nouveaux.



DIRECTIVES FORTES DE LA PRÉSIDENTIE ET DE LA DIRECTION

Le Président et le Directeur Général n'ont pas hésité à faire passer aux encadrants leur souhait de tolérance zéro en matière de sécurité et leur ont demandé avec fermeté la plus grande vigilance quant au comportement des agents. Ne rien laisser passer pour un travail en sécurité.

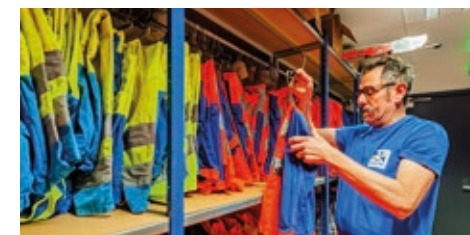
FORMATEURS INTERNES

Avec le soutien et la collaboration du CNFPT, le SICOVAD a engagé la formation interne de plusieurs de ses agents, afin qu'ils deviennent les formateurs privilégiés, dans leur domaine d'activité, de tout nouveau recruté. Apprentissage de la pédagogie, de l'écoute et de la transmission, de la compréhension de l'autre et de son fonctionnement, mise à plat des règles de sécurité en cours, développement de la confiance en soi et affirmation de ses capacités ... Une démarche vertueuse pour aboutir à ce que tous les agents aient un niveau d'informations complet et des consignes identiques quant aux bons gestes à adopter dans leurs missions, afin qu'ils puissent s'épanouir en toute sécurité dans leurs fonctions.



DES EPI DE QUALITÉ

Chaque agent est doté, en lien avec ses missions, d'EPI de qualité pour une visibilité et une protection maximales : t-shirts, pantalons, parka d'hiver, enveloppe de parka, chaussures de sécurité, gants, vêtement plus spécifique ... Leur lavage est assuré par l'ESAT Les Épicéas, voisins du Sicovad.



PIPES : DES RÉSULTATS ENCOURAGEANTS

Inédite au SICOVAD, une Prime d'Intéressement de Performance Collective des Services (PIPES) a été mise en place pour motiver les agents à respecter scrupuleusement les règles de sécurité inhérentes à leurs missions et atteindre ainsi l'objectif de réduire de 50% les accidents de travail. La fin de la période de référence s'arrête en mars 2023, un bilan sera fait à cette date et déterminera le montant de la PIPES à verser aux agents.

Safety week

5 jours autour du bien-être et de la sécurité pour sensibiliser les agents à prendre soin de soi et des autres.



7
ateliers
30
séances
142
agents
participants

Sophrologie, addictions, audition, réflexologie, sommeil, diététique, étirements d'avant poste ... Autant d'ateliers proposés aux agents durant cette semaine de cohésion interne, avec le témoignage choc de David Dalmasso, ripeur amputé d'une jambe suite à un accident de travail.



The background image shows an exhibition stand. On the left, a man in a brown jacket and a woman in a blue puffer jacket are talking. In the center, another woman in a blue vest is seated at a table. To the right, a woman in a red shirt and blue vest is also seated. In the foreground, a large glass cylinder is filled with a dark soil column. A sign on the table reads 'greenEx AVANT-STANDS'. The scene is set in a brightly lit exhibition space with various displays and people.

4.

**DES ENJEUX FORTS
EN MATIÈRE DE
COMMUNICATION
ET DE RÉDUCTION
DES DÉCHETS**

➤ ÉVÉNEMENTS MARQUANTS



LE CONTENEUR TOUR POURSUIT SA ROUTE !

Pour la 3^e année consécutive, le conteneur tour a voulu lier le geste de tri, la culture, le monde de l'entreprise et de l'économie circulaire dans près de 30 villes et villages vosgiens ... Porté avec l'entreprise O-I France O-I Glass (Gironcourt-sur-Vraine) et l'association R-Play, cet événement a proposé au grand public des animations artistiques gratuites tout en se voyant informer sur les enjeux du tri du verre. La dernière customisation s'est vue liée au Téléthon dont le thème était : « Colore ton Téléthon » ! Objectif : 500€ reversés pour chaque conteneur rempli de verre.

Les 19 conteneurs customisés en style street art (dont les 4 du Téléthon), ont tous été déployés sur le territoire et le verre collecté recyclé à la verrerie O-I. Un chèque de 2 000€ a été remis au Téléthon !

LE RÉEMPLOI AUX FOLLES JOURNÉES DU VÉLO

Le SICOVAD a profité des Folles Journées du Vélo pour faire la promotion de la filière du réemploi en offrant dans la catégorie enfant du concours du plus beau vélo décoré, deux vélos de seconde main, remis en état par l'association AMI.



LA TRADITIONNELLE JOURNÉE PORTES OUVERTES

500 visiteurs ont fait l'honneur de découvrir le siège du SICOVAD, ses missions, ses métiers, ses agents, par le biais de nombreux stands et animations et démonstrations. Les traditionnels tours de camion ont bien évidemment toujours autant ravi les petits comme les grands !



LE SICOVAD SE LA JOUE GREEN

Pour sa première participation au Green Expo, le SICOVAD a largement pu porter ses messages auprès du plus grand nombre : vente de compost et composteurs, ateliers DIY, promotion des subventions, bons gestes de tri, ... Les animateurs ont tout donné, les visiteurs ont apprécié !



COMMUNICATION

La communication du SICOVAD est historiquement produite en interne. Créativité sans limite, réactivité sans faille, sensibilisation aux usagers, ... Chaque agent véhicule l'image et les valeurs du SICOVAD et contribue, à son niveau et en pleine connaissance des enjeux et problématiques, à une communication efficace et dynamique, sur une multiplicité de supports afin de toucher le plus grand nombre.



2 campagnes d'affichage grand format, déclinées en 3 visuels, pour une visibilité maximum des messages.



2 magazines distribués dans la boîte à lettres de toutes les habitations du territoire

(80 000 exemplaires par numéro), pour des messages portés au cœur de chacun des foyers.



3 réseaux sociaux, pour porter au plus large l'actualité et les événements du SICOVAD et relayer ceux des partenaires et acteurs du déchets.

ET AUSSI ...

- **130 articles**, toutes presses confondues (écrite, radio, tv)
- **123 animations scolaires**, et plus d'une centaine d'animations grand public
- **66 kits déchets prêtés** à des clubs ou associations pour des cleanwalk (balades de ramassage de déchets)
- **4 131 360 sacs jaunes distribués** en porte-à-porte, dans les mairies ou directement au siège du SICOVAD.

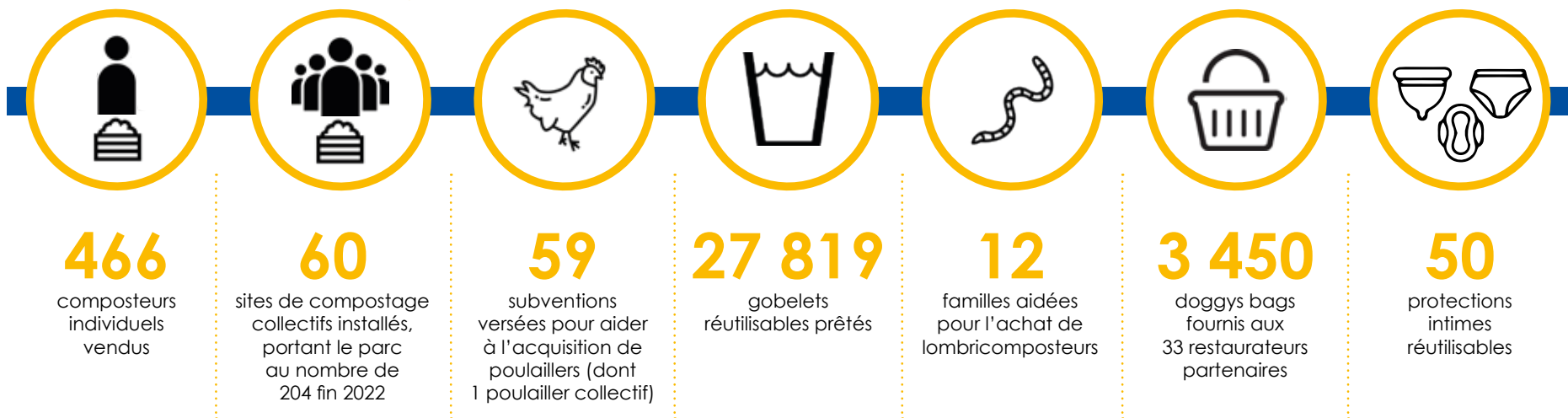


PRÉVENTION, OU LA LUTTE CONTRE LA PRODUCTION DES DÉCHETS

Parce que le meilleur déchet est celui qu'on ne produit pas, le SICOVAD poursuit ses missions de prévention en proposant aux habitants des subventions ou tarifs intéressants pour offrir au tout-à-chacun la possibilité de s'équiper selon ses besoins et envies.



+ D'INFOS
sur les actions de
préventions et
la fourniture de
matériel sur
www.sicovad.fr



FOCUS

LES PROTECTIONS HYGIÉNIQUES LAVABLES

Après une expérimentation convaincante en 2021 auprès des étudiantes spinaliennes, le SICOVAD a permis aux foyers de son territoire de se voir doter d'une subvention de 40€ pour tout achat de protections hygiéniques lavables (cup, culotte ou serviettes).

Un nouveau test tout-public qui a grandement montré l'intérêt général pour ces solutions plus saines et écologiques : les 50 subventions dédiées ont été prises d'assaut et ont trouvé preneuses seulement 48h après le lancement de l'opération « Cup ou pas cup » sur les réseaux sociaux !

Parmi les motivations, on retrouve l'opportunité de tester à moindre coût ces nouveaux modes de protection ou simplement de nouveaux modèles, ou de compléter/renouveler ses propres acquisitions.

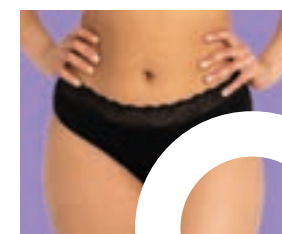
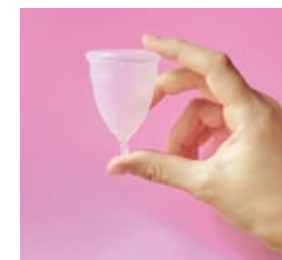
L'opération a suscité l'intérêt de France 3 et d'autres média locaux qui ont souhaité couvrir l'opération pour inspirer le plus grand nombre.



50
unités

48h

40€
/foyer



> DIAGNOSTICS, ÉCHANGES ET SENSIBILISATION

Que ce soit par sollicitation directe, dans les écoles ou lors d'événements tout-public, les animateurs du SICOVAD sont toujours fortement présents sur le territoire pour sensibiliser et échanger autour des bons gestes de tri, du compostage, du faire soi-même, jardiner au naturel, ou toutes autres techniques favorisant la diminution des déchets.



123
animations
scolaires

102
événements
tout-public





5.

UN PATRIMOINE
EN CONSTANTE
ÉVOLUTION

> TRAVAUX

En 2022, le SICOVAD a fait réaliser par entreprise les principaux travaux qui suivent (hors entretien courant et contrôles, hors réparations/remise en état suite sinistres ou usure et hors mobilier intérieur et extérieur) :

Déchèteries

- Création d'un parking réservé au personnel, d'une dalle pour le stockage de bennes, génie civil et déplacement container DDS (Golbey),
- Réalisation d'une alimentation électrique pour les compacteurs Tout Venant Incinérable (Charmes et Le Val d'Ajol),
- Mise en place de la vidéo surveillance/intrusion sur les déchèteries de Charmes et de Thaon-les-Vosges,
- Fourniture et pose d'un escalier en acier galvanisé (Xertigny),
- Installation d'un contrôle d'accès INTRATONE sur les locaux des gardiens et les portails motorisés (toutes déchèteries).



Siège Social

- Mise en place de la vidéo surveillance/intrusion,
- Réaménagement des vestiaires (achat vestiaire double et bi-compartment pour chauffeur),
- Réfection complète des douches hommes,
- Complément d'installation en matière de contrôle d'accès INTRATONE sur portes onduleurs, local Bacs et Archives.



> MAÎTRISE D'ŒUVRE ET ÉTUDES

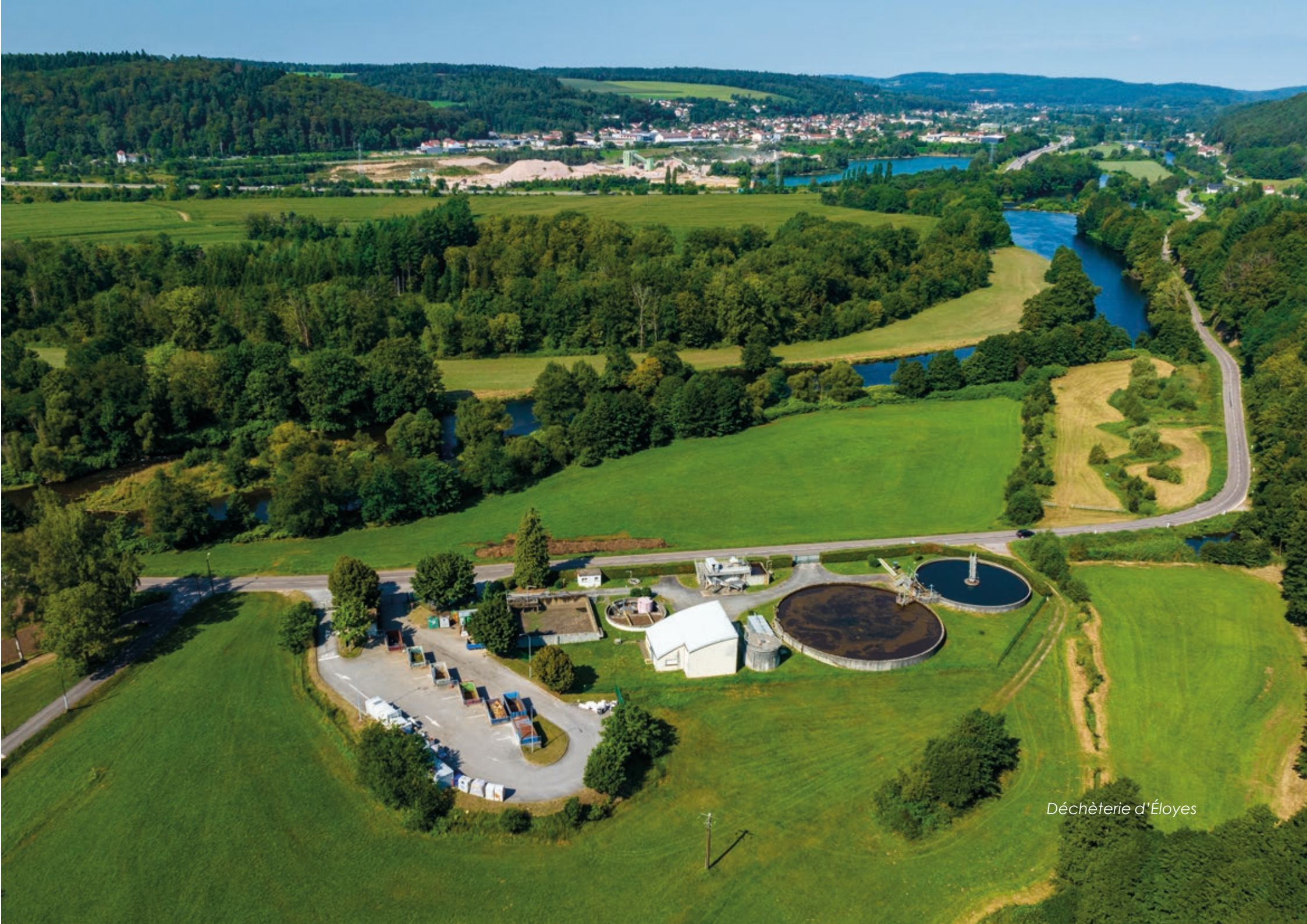
Épinal-Razimont

- Reprise du projet de réaménagement global du site d'Épinal Razimont par l'équipe de maîtrise d'œuvre suite à la déclaration sans suite des deux consultations pour travaux lancées pour l'opération,
- Démarrage d'une mission de maîtrise d'œuvre relative à la création d'une plate-forme de valorisation des déchets inertes à Épinal-Razimont et de diverses missions et prestations en lien avec le projet (levé topographique, diagnostic archéologique).



Siège social

- Réalisation d'un levé topographique intérieur et extérieur des locaux de la ville d'Épinal voisins du siège en vue de leur cession au SICOVAD.
- Réalisation d'un diagnostic immobilier de l'ancien siège du SICOVAD en vue de sa cession à A2RI (AMI, le renouveau et Revalprest).



Déchèterie d'Éloyes



6.

LA MAÎTRISE
FINANCIÈRE
DU SERVICE

FINANCES ... L'ESSENTIEL

TOUS BUDGETS CONFONDUS



DÉPENSES DE FONCTIONNEMENT

- **20 394 466 €**
soit 131,56 € / hab.
- **+ 3 % / 2021**

RECETTES DE FONCTIONNEMENT

- **20 667 316 €**
soit 133,32 € / hab.
- **+ 4 % / 2021**

DÉPENSES D'INVESTISSEMENT

- **2 9629 350 €**
soit 16,96 € / hab.

RECETTES D'INVESTISSEMENT

- **2 990 400 €**
soit 19,29 € / hab.

TEOM

- **14 112 914 €**
soit 91,04 € / hab.
- **zonée en 3 taux de 9,04% à 10,62 %**

Produit moyen des collectivités de la taille du SICOVAD : 121 € / hab. (source DGCL 2015)

REDEVANCE SPÉCIALE

- **1 092 115 €**
- **+ 6,15 % / 2021**
261 redevables

DETTE CAPITAL RESTANT DÛ AU 01/01/2022

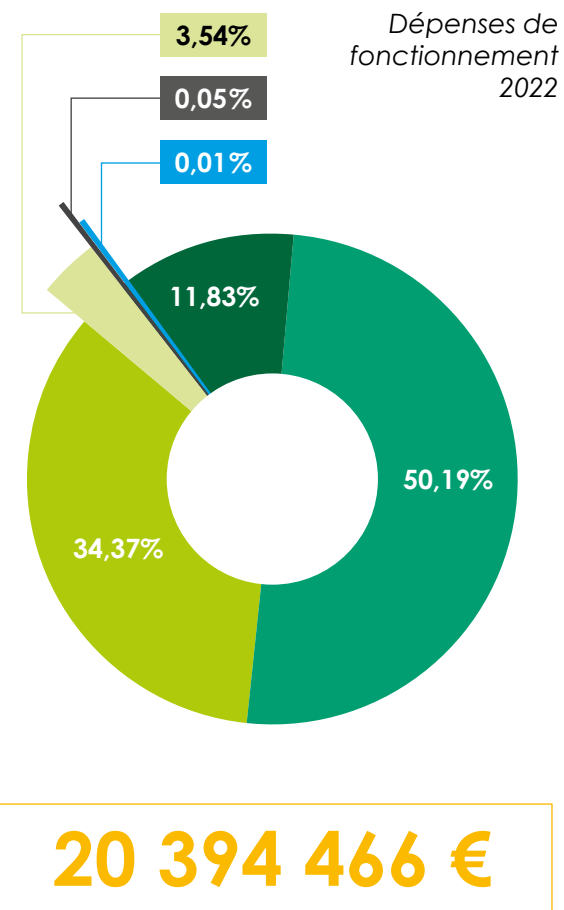
- **1 691 462 €**



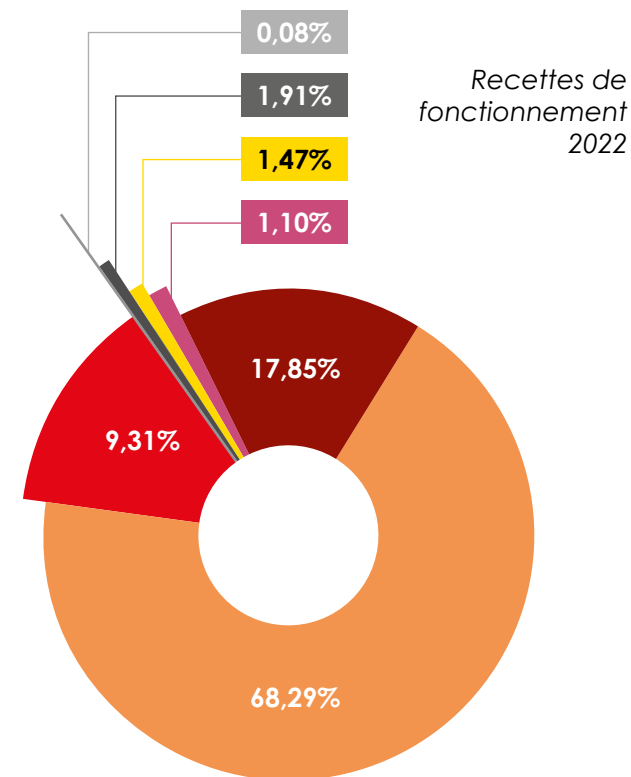
> BUDGET DE FONCTIONNEMENT

TOUS BUDGETS CONFONDUS

DÉPENSES DE FONCTIONNEMENT - TTC	2021	2022
Charges à caractère général	10 384 655 €	10 235 930 €
Dont carburant et fioul	923 859 €	1 106 849 €
Dont traitement OMR et GO	5 107 353 €	5 027 430 €
Dont traitement déchèteries	492 055 €	461 485 €
Dont charges tri des emballages	1 659 291 €	1 386 408 €
Dont entretiens/réparations véhicules	551 141 €	529 496 €
Charges de personnel	6 701 626 €	7 009 864 €
Autres charges de gestion courante	708 439 €	722 384 €
Dont participation EVODIA	574 404 €	573 385 €
Charges financières	9 155 €	10 493 €
Charges exceptionnelles	1 253 €	2 725 €
Amortissements et opération d'ordre	2 036 367 €	2 413 070 €
Total	19 841 495 €	20 394 466 €
DÉPENSES DE FONCTIONNEMENT À L'HABITANT	127,73 €	131,56 €



RECETTES DE FONCTIONNEMENT - TTC	2021	2022
PRODUITS DE GESTION COURANTE	3 228 639 €	3 688 535 €
Dont redevance spéciale	1 028 867 €	1 092 115 €
Dont utilisation du transit	273 935 €	287 478 €
Dont ventes produits et services	880 022 €	1 211 898 €
Dont reprises CITEO	1 045 814 €	1 097 044 €
TEOM	13 610 736 €	14 112 914 €
DOTATIONS ET PARTICIPATIONS	2 574 435 €	1 924 222 €
Dont soutiens CITEO	2 113 394 €	1 481 050 €
Atténuation de charges	108 756 €	393 979 €
Autres produits de gestion	8 340 €	16 926 €
Produits financiers	4 €	4 €
Produits exceptionnels	178 950 €	302 825 €
Quote-part de subventions	173 503 €	227 912 €
TOTAL	19 883 361 €	20 667 316 €
RECETTES DE FONCTIONNEMENT À L'HABITANT	128,00€	133,32 €



20 667 316 €

> BUDGET D'INVESTISSEMENT

TOUS BUDGETS CONFONDUS

DÉPENSES D'INVESTISSEMENT - TTC	TOTAL
Immobilisations incorporelles	80 039 €
Dont études	60 306 €
Dont logiciels de travail	12 535 €
Immobilisations corporelles	1 537 978 €
Dont équipement véhicules	782 084 €
Dont bacs, bennes, conteneurs enterrés	465 984 €
Immobilisations en cours	452 090 €
Remboursement d'emprunt	150 354 €
DÉPENSES RÉELLES	2 220 460 €
Opérations d'ordre	408 890 €
Total	2 629 350 €
RAR (restes à réaliser) Dépenses	1 136 447 €

RECETTES D'INVESTISSEMENT	TOTAL
Subventions	44 000 €
Recettes financières	2 028 €
FCTVA	350 324 €
RECETTES RÉELLES	396 351 €
Opérations d'ordre	2 594 048 €
Dont amortissements	2 411 491 €
TOTAL	2 990 400 €



COÛT DU SERVICE PAR FLUX

Le coût du service est calculé selon la méthode Compta-coût (ADEME) avec une prise en compte estimative du soutien CITEO

Détail des composants des coûts (HT)	OMr	Verre	Recyclables	Déchèteries	Autres flux	TOTAL	
Charges de structure	609 506 €	20 286 €	273 453 €	318 589 €	46 270 €	1 268 104 €	
Communication	75 108 €	33 394 €	116 289 €	102 369 €	3 995 €	331 155 €	
Prévention	73 800 €	11 568 €	226 €	56 859 €	102 €	142 555 €	
Pré-collecte	231 755 €	18 966 €	326 926 €	---	10 337 €	587 984 €	
Collecte	3 806 513 €	200 004 €	1 823 983 €	1 783 535 €	203 387 €	7 817 422 €	
Transit/transport	670 879 €	56 193 €	190 684 €	1 276 922 €	29 832 €	2 224 510 €	
Traitement	3 831 882 €	---	1 523 199 €	1 507 205 €	288 778 €	7 151 064 €	
Total charges	9 299 443 €	340 411 €	4 254 760 €	5 045 479 €	582 701 €	19 522 794 €	+ 3,53 %
Ventes de produits et d'énergie		155 451 €	914 131 €	907 625 €	100 355 €	2 077 562 €	
Prestations à des tiers				28 369 €	213 239 €	241 608 €	
Autres produits	19 972 €	4 232 €	3 810 €	10 011 €	644 €	38 669 €	
Soutiens des éco organismes	78 186 €	74 660 €	1 621 951 €	468 375 €	121 486 €	2 364 658 €	
Aides "reprises" aux investissements	10 654 €	194 €	2 621 €	104 172 €	3 100 €	120 741 €	
Aides à l'emploi	12 243 €	56 €	759 €	16 693 €	128 €	29 879 €	
Total produits (hors TEOM et RS)	121 055 €	234 593 €	2 543 272 €	1 535 245 €	438 952 €	4 873 117 €	+ 1 %
Redevance Spéciale et facturations usagers	1 075 919 €	554 €	76 034 €	116 693 €	1 200 €	1 270 400 €	
TEOM						14 112 914 €	
Coût aidé € HT 2022	9 178 388 €	105 818 €	1 711 488 €	3 510 234 €	143 749 €	14 649 677 €	
Coût aidé € HT 2021	8 732 801 €	107 737 €	1 547 415 €	3 596 656 €	216 841 €	14 201 450 €	

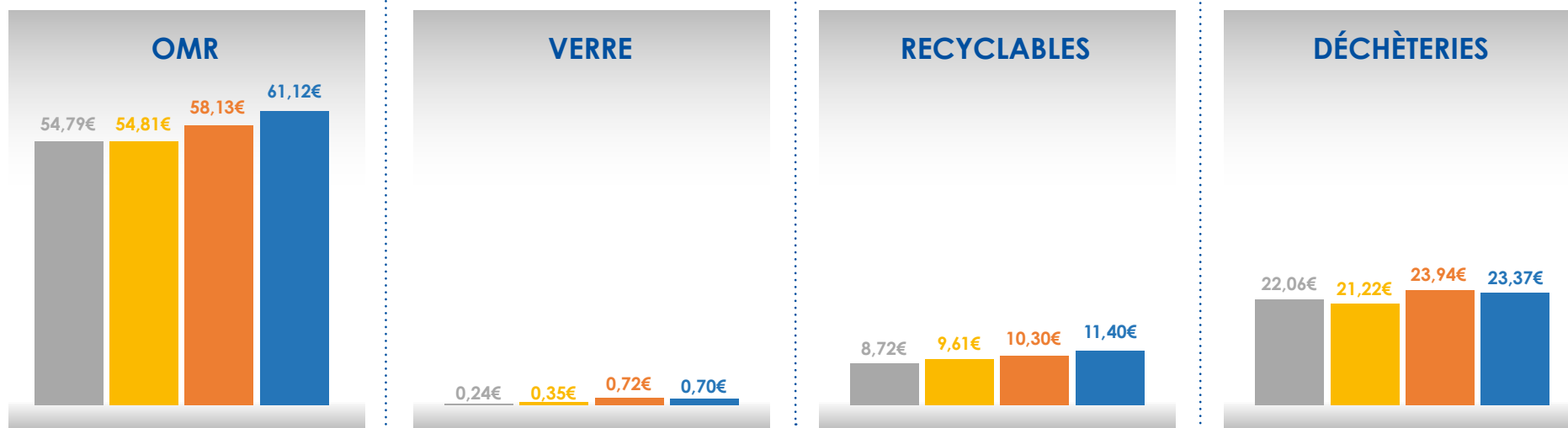
ÉVOLUTION DU COÛT AIDÉ



Le coût aidé correspond au reste à financer par la collectivité (= charges - produits - autres soutiens) via la Taxe d'Enlèvement des Ordures Ménagères (TEOM) et la redevance spéciale.

■ 2019 ■ 2020 ■ 2021 ■ 2022

Évolution coût aidé HT À L'HABITANT par principaux flux de déchets



Tous flux confondus :

88,08€
HT/habitant en 2019



87,84€
HT/habitant en 2020



94,54€
HT/habitant en 2021



97,55€
HT/habitant en 2022

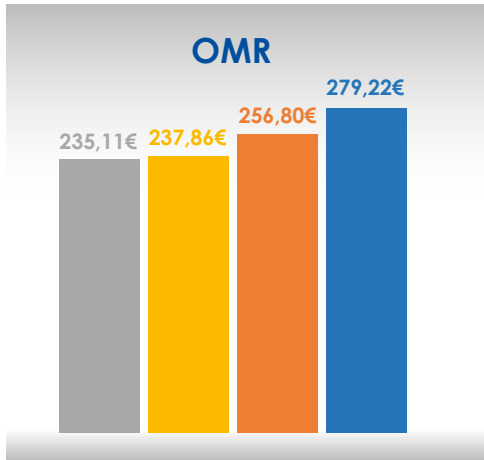
Moyenne nationale des territoires mixtes ruraux (similaires au SICOVAD) :

98,70 €
HT/habitant en 2019

L'augmentation du coût aidé de 3,2% vient du fait de la hausse des dépenses de 3,5 % contenue légèrement par une hausse de 1% des produits (hausse légère du fait de la baisse des tonnages observée sur presque tous les flux pondérée à des prix de reprise matière toujours élevés encore cette année).



Évolution coût aidé HT À LA TONNE par principaux flux de déchets



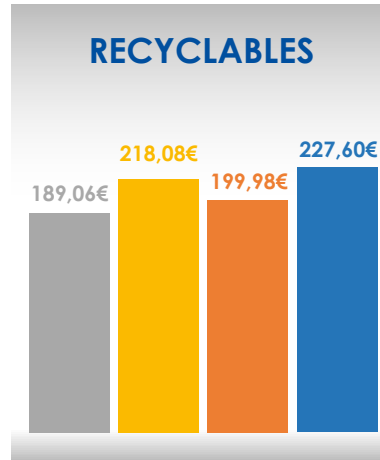
+ 22,42€ HT/tonne

- Les dépenses ayant évolué de 5% compte tenu des dépenses de collecte et transport en hausse (impact fort du prix du carburant, des matières premières et des charges du personnel),
 - la baisse des tonnes collectés de - 3,5%
- font inéluctablement augmenter le coût de la tonne de 8,73%.



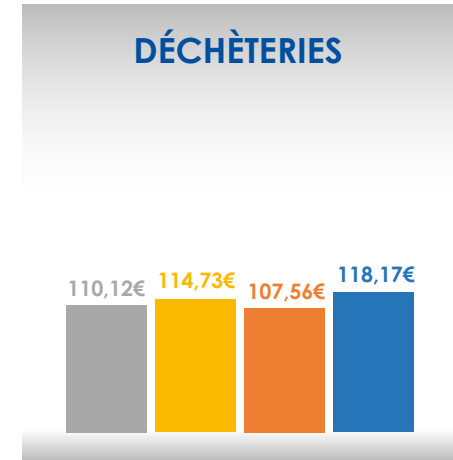
- 0,23€ HT/tonne

Coût stagnant grâce à un prix de reprise de cette matière très élevé en 2022, couvrant ainsi l'augmentation des charges (transport par ex.)



+ 27,62€ HT/tonne

- Un coût à la tonne en nette hausse de 13,80% dû à :
- la hausse de 4% des dépenses qui n'a pas pu être couverte par les recettes qui, elles, ont diminué du fait de la baisse des tonnages collectés et donc soutenus et revendus,
 - la baisse de -3,19% des tonnages de tri en PAP.



+ 10,61€ HT/tonne

Cette hausse s'explique notamment par une diminution du coût moins rapide que la baisse des tonnages observés (-11%), engendrant une hausse de 9,9% du coût aidé HT à la tonne.

174,03€ >> 191,41€

HT/tonne en 2020 HT/tonne en 2022

Le coût aidé à la tonne est en hausse de 10%, principalement du fait de la hausse des charges et de la baisse des tonnages globaux par rapport à 2021.

> PRINCIPALES PRESTATIONS

DÉPENSES DES PRINCIPALES PRESTATIONS	Prestataires	Montants réglés sur l'exercice 2022
Transport du verre	MINERIS	5 260,52 €
Transport du verre	MAUFFREY	54 023,16 €
Espace réemploi	AMI	25 875,00 €
Nettoyage linge	ADAPEI LES EPICEAS	28 418,64 €
Collecte cartons	ABRI ET ACTIONS	33 740,50 €
Traitement OMR et GO	EVODIA	5 027 429,68 €
Cotisation à l'habitant	EVODIA	573 385,40 €
Traitement déchets diffus spécifiques	EVODIA	165 364,09 €
Traitement plâtre	EVODIA	171 085,54 €
Traitement huisserie	EVODIA	132 970,61 €
Traitement collecte sélective	EVODIA	1 386 407,87 €
Traitement huiles	EVODIA	-
Traitement bois	EVODIA	27 678,55 €
Traitement amiante	EDOVA	4 050,82 €
Traitement gravats	FERS ET METAUX	8 508,55 €
Transport ferraille	MAUFFREY	16 735,92 €
Accès déchetterie Syndicat	COM COM DES HAUTES VOSGES	56 757,68 €
Fourniture de bacs et bioeaux	COLLECTAL	122 583,13 €

Les prestations déléguées à des associations de réinsertion dans le cadre notamment de la collecte des cartons, le lavage de linge, la mise en sac de compost ou encore de la filière réemploi ou les missions de ripeur **permettent au SICOVAD d'être un réel partenaire dans la réinsertion locale.**

La charge du traitement de nos tonnages collectés est assurée par Evodia. La part dédiée à ce traitement **est de l'ordre de 40% de l'ensemble des charges réelles du SICOVAD.**



Les reprises matière et la revente ferraille ont bénéficié pour la deuxième année consécutive de tarifs de revente très avantageux mais **sont soumises à de fortes fluctuations selon les cours des marchés.**

Les soutiens des matières issus de la collecte du tri passent par le contrat CITEO afin de **valoriser les gestes de tri.**

RECETTES DES PRINCIPALES PRESTATIONS	Prestataires	Montants comptabilisés sur l'exercice 2022
Reprise matériaux issus de la collecte sélective PAP et AV	CITEO	1 097 043,70 €
Revente ferraille	FERS ET METAUX	553 060,97 €
Soutiens matière issus de la collecte sélective PAP et AV	EVODIA	1 481 050,44 €
Soutiens communication	EVODIA	10 736,57 €
Soutiens DEEE	EVODIA	97 229,49 €
Soutiens Éco mobilier	EVODIA	141 316,25 €
Soutiens Éco DDS	EVODIA	14 925,00 €
Soutiens papier	EVODIA	145 956,50 €
Accès à la plateforme de compostage	REGIE SICOVAD	80 264,44 €

> MARCHÉS PUBLICS

En 2022, le SICOVAD a lancé les consultations (sous forme de demande de devis, de marchés à procédure adaptée ou d'appel d'offres selon les seuils réglementaires en vigueur) relatives aux principaux marchés qui suivent :



+ D'INFOS
Toutes les consultations en cours du SICOVAD sont accessibles en ligne sur www.sicovad.fr

*Consultation lancée dans le cadre d'un groupement de commandes associant la communauté de communes de la région de Rambervillers, la communauté de communes Mirecourt Dompain, la communauté d'agglomération de Saint Dié des Vosges et le SICOVAD (coordonnateur du groupement)

Objet	Lot (unique ou numéro + objet)	Procédure	Atributaire	Montant HT	Durée totale
Fourniture de sacs pour la collecte des déchets ménagers recyclables secs*	Lot unique	AO	PTL SAS (76)	757 500,00 €	3 ans (2+1)
Fourniture d'un véhicule équipé d'occasion destiné à la collecte par apport volontaire des déchets ménagers	Lot unique	MAPA	LOCATRUCKS (25)	96 915,76 €	8 mois
Fourniture (vente) et maintenance de photocopieurs numériques multifonctions	Lot unique	DD	RICOH France (95)	22 886,31 €	51 mois
Travaux d'exploitation et de débardage – Bois d'œuvre et bois d'industrie – Parcelle ex82 – Epinal Razimont	Lot unique	DD	Bois et travaux (88)	6 410,00 €	6 mois
Mission de maîtrise d'œuvre relative à la création d'une plateforme de valorisation de déchets inertes (PVDI) sur le site d'Epinal Razimont	Lot unique	MAPA	ER architectes (mandataire de groupement) (93)	199 597,90 €	48 mois
Transport et sciage de bois local (en vue des travaux de réaménagement global du site d'Epinal Razimont)	Lot unique	MAPA	Consultation déclarée sans suite pour motif d'intérêt général - Président du SICOVAD du 18/07/2022		

Prestation de service d'assurances	Lot 1 : Assurance de la responsabilité civile	AO	SMACL (79)	37 898,35 €	60 mois
	Lot 2 : Assurance protection fonctionnelle	AO	Groupama Grand Est (21)	3 481,50 €	60 mois
	Lot 3 : Assurance Protection juridique	AO	SMACL (79)	4 026,70 €	60 mois
	Lot 4 : Assurance flotte automobile	AO	Groupama Grand Est (21)	250 528,45 €	60 mois
	Lot 5 : Assurance Dommages aux biens	AO	Groupama Grand Est (21)	100 780,00 €	60 mois
	Lot 6 : Assurance de la responsabilité civile Atteintes à l'environnement	AO	Groupama Grand Est (21)	19 900,00 €	60 mois
	Lot 7 : Cyber risques	AO	Non attribué - Offre irrégulière		
Réaménagement global du site d'Epinal Razimont	Lot 1 : collecte, stockage et approvisionnement des matériaux en réemploi (lot réservé) • Lot 2: terrassement, VRD et citerne de récupération des eaux pluviales • Lot 3 : Voirie béton • Lot 4 : Espaces verts • Lot 5 : fondations spéciales • Lot 6 : gros œuvre-maçonnerie • Lot 7 : plâtrerie-peinture-faux-plafond • Lot 8 : menuiserie intérieure • Lot 9 : carrelage • Lot 10 : signalisation routière verticale et horizontale • Lot 11 : charpente-menuiserie extérieure • Lot 12 : auvents en réemploi • Lot 13 : couverture bac acier • Lot 14 : électricité-éclairage extérieur • Lot 15 : plomberie-chauffage-station de distribution GNR • Lot 16 : serrurerie • Lot 17 : barrières levantes • Lot 18 : clôture portail	AO	Lot déclaré sans suite pour motif d'intérêt général - Comité syndical du 22/09/2022		
Fourniture de 2 véhicules destinés à la collecte par apport volontaire des déchets ménagers	Lot n°1 : 2 châssis cabine 26 tonnes pour porteur-remorqueur à équiper d'une grue et d'un bras multi bennes (lot n°2)	AO	BER Bourlier Epinal (88)	227 032,00 €	72 mois
	Lot n°2 : 2 grues, 2 bras multi bennes et 2 systèmes de pesée destinés à l'équipement de 2 châssis cabine 26 tonnes (lot n°1)	AO	ROBIN PL (88)	305 000,00 €	36 mois
Réalisation du pack initial du parcours de cybersécurité dans le cadre du plan France Relance.	Lot unique	DD	SOTERIA LAB (54)	26 400,00 €	6 mois
Prestations de vérification maintenance et remplacement des extincteurs	Lot unique	DD	PSI (88)	15 552,20 €	60 mois
Fourniture et suivi d'équipements de géolocalisation pour véhicules de collecte et de solutions informatiques pour la gestion des circuits de collecte en Porte à Porte et Points d'Apports Volontaires	Lot unique	MAPA	CLS (31)	119 307,44 €	48 mois
Etude préalable à la rénovation des déchèteries d'Arches, Bruyères, Eloyes et Xertigny + Rambervillers (tranche optionnelle)	Lot unique	DD	CONSILIUM (88)	31 850,00 €	6 mois

sicovad

Syndicat
intercommunal
de collecte
et de valorisation
des déchets

7

2023,
UNE ANNÉE
CHARNIÈRE
POUR LE
SICOVAD



LA RÉDUCTION DES DÉCHETS ULTIMES, UNE PRIORITÉ POUR 2023.

Aux côtés de l'ensemble des collectivités vosgiennes, l'engagement a été pris pour 2023 de réduire au maximum les déchets apportés à l'usine d'incinération de Rambervillers FENIX.

Cet objectif s'inscrit dans la démarche de sensibilisation déjà engagée par le SICOVAD ces dernières années. Une analyse approfondie du contenu de nos poubelles sera réalisée début 2023 pour permettre de mieux orienter les messages de communication auprès de la population. Par ailleurs, le portage du plan de prévention par le SICOVAD à compter du 1^{er} janvier de cette année officialise de nombreuses actions de sensibilisation auprès des habitants pour les faire évoluer dans leurs pratiques et réduire ainsi les déchets qu'ils produisent.

LE PROJET DE RÉAMÉNAGEMENT DE RAZIMONT-EPINAL

Lancé dans un contexte économique défavorable (COVID, crise économique et guerre en Ukraine), le marché de travaux pour la réhabilitation du site de Razimont à Epinal sera réengagé en 2023. Il doit permettre d'aboutir au réaménagement global des équipements ouverts au public, avec la création d'un magasin « drive » permettant de faciliter l'accès aux différents services proposés par la collectivité.

VERS LE DÉVELOPPEMENT DE NOUVEAUX PARTENARIATS

Fort de ses 50 ans d'expérience, le SICOVAD entend développer son activité en accompagnant les acteurs du monde du déchets dans les Vosges. Le partenariat avec la Communauté de communes de la Région de Rambervillers sera renforcé, tout comme la mobilisation des associations et entreprises d'insertion, notamment au travers du déploiement du plan de prévention. Le SICOVAD aura besoin de relais identifiés et expérimentés pour l'accompagner dans ses actions de réduction des déchets. Cette dynamique passera également par une collaboration accrue avec le monde de l'entreprise et les entités institutionnelles en charge de l'économie circulaire, telle que la Communauté d'agglomération d'Epinal. Enfin, la solidarité avec les autres collectivités en charge de la compétence déchets se traduira par l'animation d'un réseau départemental d'échanges sur la compétence collective.

2023



sicovad

4 allée Saint Arnould - 88 000 Épinal
03 29 31 33 75 - contact@sicovad.fr

www.sicovad.fr

Application     